

İLETİŞİM BECERİLERİ

İletişim, insanların bilgi alışverişi süreci olarak kabul edilebilir. İnsanların birbirlerini anlaması, sağlıklı bir yaşam sürmesi, psikolojik ve fiziksel ihtiyaçlarını gidermesi adına iletişim gereklidir. Bunun dışında insanlar doğa ile ya da cansız diğer varlıklarla bir şekilde iletişime geçebilmektedir. Örneğin gök gürlemesi yağmurun yağacağını habercisidir. Kapının çalması ise bir misafirin geldiğinin habercisidir. Tüm bunlar birer iletişim şeklidir.

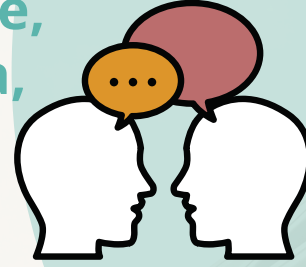
Öğretmen-öğrenci, öğretmen-veli, veli-öğrenci iletişimi de sağlıklı bir eğitim-öğretim ortamının oluşması için ön koşullardandır.



**EN BÜYÜK İLETİŞİM PROBLEMİ
ANLAMAK İÇİN DEĞİL DE
CEVAP VERMEK İÇİN
DİNLEMektir...**

İLETİŞİM KURARKEN
HER ZAMAN SİHIRLI
KELİMEMİZ "EMPATİ"
OLSUN

**Gözlemle, dinle,
sus, az yargıla,
çok sor.
PLATON**



Sınıf İçi İletişimde Başarılı Olabilmek İçin Dikkat Edilecek Hususlar

- Etkin dinleme
- Ben dilini kullanmak:Yapıcı, destekleyici, yol gösterici dildir.
- Göz teması kurmak
- Kişisel mesafeye dikkat etmek
- Öğrencinin ilgi,yetenek ve ihtiyaçlarını iyi değerlendirmek
- Birden fazla duyu organına hitap etmek

Öğretmen-Veli İletişimi

Her çocuk kendi ailesinin yetiştirme düzenine göre yetişir. Öğretmen ailenin dışında olsa bile öğrenci üzerinde etkili olan öğelerle de yeterli iletişim içerisinde olmalıdır.Bu iletişim öğrencinin hem akademik hem de duygusal yönden gelişimi üzerinde olumlu etkiye sahiptir.Öğretmen veli ile iletişim kurarken;

- Geç kalma ve geç gelme konularında öncelikli olarak aile ile iletişime geçebilir
- Güç savaşına girmeden iletişim kurmalı
- Kendisine soru sorulurken sorgulanma durumuna düşmekten kaçınmalı
- Veli ve öğrenci ile belli sınırlar içerisinde iletişimde olmalı. Kişisel alanlara dikkat etmeli.
- Velilerle iletişimde hitap tarzına dikkat etmeli Örneğin; abla, abi, sen gibi ifadeleri kullanmaktan kaçınmalı.

Etkili İletişim İçin;

- Kendini tanımak
- Kendini açmak ve doğru ifade etmek
- Karşımızdakini etkin ve ilgili dinlemek
- Kendimizi karşımızdaki kişinin yerine koymak
- Hoşgörülü ve önyargısız olmak
- Eleştirilere açık olmak
- Beden dili, göz teması, konuşma şekli ve ses tonu vb ÖNEMLİDİR!

**İnsanı ilgi ile dinlemek
insana en büyük ikramdır.
MEVLANA**

İyi Bir Dinleyici Olmak İsteyen Öğretmenin Özellikleri

- Dikkatini karşısındaki kişiye verir.
- Konuşmacıyı sözünü kesmeden dinler.
- Göz teması kurar.
- Son sözü söylemek için çabalamaz.
- Dinlerken vereceği cevabı düşünmez.
- Yargılamadan, suçlamadan dinler (önyargılı değildir).
- Duygu ve düşüncelerini anlamaya çalışır.
- Dinlerken başka bir işle meşgul olmaz.
- Konuşmacının sözlerine olduğu kadar sözsüz mesajlarına da dikkat eder.

Öğrencilerin derse katılımı, öğretmenin olumlu bir sınıf ortamı yaratması ve öğrencilerle kurulan etkileşimle gerçekleşebilir. Bu etkileşimlerde öğrencilerin derse katılmalarına ve düşüncelerine önem vermek, onların katılımlarını değerli saymak, bunları sınıfta paylaşmak ve onları anlamaya çalışmak öğrencilerle kurulan etkileşimi olumlu yönlendirir. Öğretmen ve öğrenci arasında kurulan olumlu etkileşim, karşılıklı güven ve saygıyı beraberinde getirir ve bu da öğrencilerin fikirlerini çekinmeden ifade etmelerini ve tartışmalara katılmalarını teşvik eder.

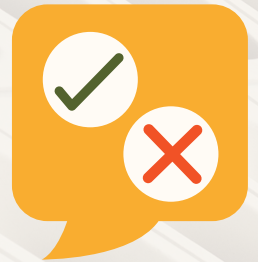


Sınıf ortamında çok yönlü bir iletişim söz konusudur. Bazen bir öğrenciye gönderilen mesaj bir başka öğrenci üzerinde daha etkili olabilir. Öğretmen bunu bilerek iletişim kurmalı.

Etkili iletişim becerilerinin başında etkili konuşma becerileri gelmektedir. Etkili konuşma ise bakışlar, ses tonu, konuşma hızı, sesin yüksekliği, konuşma sırasındaki tavırlar vb. bir çok etkenden etkilenir. Etkili konuşmanın yanı sıra empati kurmak da etkili bir iletişimin temelidir. Empatinin artması saldırganlığın azalması demektir.

İletişimde Yapılan Hatalar

- Emir vermek
- Tehdit etmek
- Uyarmak
- Konuyu saptırmak
- İsim takmak
- Sınamak
- Öğüt vermek
- Eleştirmek
- Yargılamak
- Nutuk çekmek
- Suçlamak
- Alay etmek



**OKUL PSİKOLOJİK
DANIŞMANI**